



## 北信州に春を呼ぶ 恒伝統行事 中野ひな市



毎年3月31日と4月1日に開催される恒例の「中野ひな市」。3月31日は1年にこの日だけ中野土人形が販売される特別な日で、展示即売会に参加するため全国から愛好家が訪れます。さらに日本全国の土人形が会する全国土人形即売会も開催されます。各地の土人形が集まるのは中野ひな市だけといわれています。夕方には土人形を模した大提灯びなが市街地を練り歩き、街に活気があふれます。

850種 3000株の  
バラが楽しめる

## 信州なかのバラまつり

一本木公園は通称「バラ公園」と呼ばれ、全国から多くの方が訪れます。期間中は、バラ苗木やグッズの販売、コンサートなどが開催されます。



Column

### 伝 統 行 事

#### どんど焼き

無病息災や五穀豊穡、家内安全などを祈願するもので、「この火で餅などを焼いて食べると一年間健康でいられる」などと伝えられています。



#### 秋祭り

天下泰平、五穀豊穡など不変的なものとして区等それぞれの様相で受け継がれています。

広告

個性豊かな郷土造りに  
貢献します  
土木工事・設計施工

# 有限会社 上野組

代表取締役 上野孝典

中野市大字新井402-6 ☎0269-22-6538 FAX0269-23-0975

伝統と調和  
庭づくり

みどりのリーナ  
信州農園の  
貸鉢  
大好評

Landscape gardener  
造園設計・施工・管理  
資材販売・貸植木鉢・樹木診断治療

有限会社 信州農園

中野市一本木180 ☎0269-22-2741 FAX0269-23-0555 Instagram

大鉢～花鉢をご用意しております。  
お気軽にお問い合わせください！

# 日本の童謡・唱歌を作った ふたりの偉人

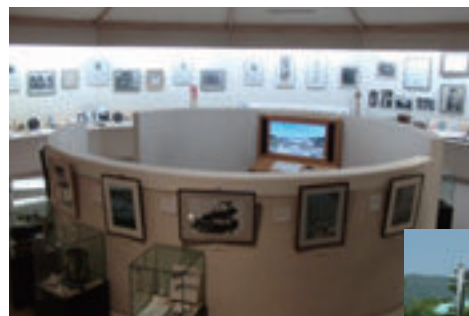
ふたりの偉人はこの中野の情景から数多くの名曲をつくりあげました。  
その名曲はいまでも全国で歌い継がれています。



## 3,000曲ものメロディーを生んだ作曲家 中山晋平

なかやましんぺい

**歌** 謡界でヒットを飛ばす一方で、晋平は、北原白秋や野口雨情、西條八十ら詩人とともに童謡運動に参加し、「シャボン玉」「あの町この町」「背くらべ」など子どものための童謡を800曲余り作りました。それまで学校で歌われた修身や富国強兵調に対して、晋平の歌は平易で親しみやすく、昭和27年(1952)に死去した後も、多くの人々に愛唱されている歌がたくさんあります。作曲家、中山晋平の業績は、中野市民の大きな誇りです。`永遠に歌い継いでほしい`そんな願いを込めて中野市では、生誕100年の昭和62年に、中山晋平記念館を建設し、作品集や書簡、愛用品などの所蔵・展示をしています。また昭和39年から始まった中山晋平記念音楽賞は、わが国の創作音楽の発展に寄与する活動として高い評価を得ています。生誕110年には、全国童謡・唱歌サミットの開催地にもなりました。私たちの周りでは、たくさんの歌が流行し、そして消えていきます。そのなかで晋平のように時代を超えて愛される歌は貴重な存在です。晋平のメロディーと気さくで謙虚な生き方は、中野市のこれからの人づくり、まちづくりのなかでしっかりと生かしていきたいものです。



生誕100年を記念してつくられた記念館。約2500点の遺品や書簡、作品集が所蔵されています。



### 中山晋平記念館

〒中野市新野76 ☎22-7050  
 開午前9時～午後5時(12月～2月は午前9時30分～午後4時)  
 休12月～3月の祝日を除く木曜日・12月29日～1月3日

map●P148 C-5



### 中山晋平記念音楽賞

中野市と中山晋平記念会では、日本のフォスターとして知られている作曲家の中山晋平先生の業績を顕彰し、音楽文化を次世代に引き継いでいくため、作曲募集と入選曲発表会を実施しています。



### 中山晋平生誕祭

参列者による拝礼が行われ、市内の園児と小学校児童による童謡を合唱。記念館前ではシャボン玉を飛ばします。

### 広告

**小さなお店から大きな満足を**

**新車・中古車販売  
 車検・点検整備  
 自社認証整備工場完備**

「地域とお客様に愛される自動車販売店」をモットーに、長年地域で展開しております。車購入や、メンテナンスのご相談等、お気軽にお問合せ下さい。

**有限会社市川自動車**

〒383-0046 長野県中野市大字片塩46 Tel:0269-23-5757 Fax:0269-26-1919

美しい庭づくり

**(有)庭林 神田造園**

◇庭園管理 ◇造園工事  
 ◇樹木治療 ◇造園設計

中野市大字上今井667  
 TEL 0269-38-2678  
 FAX 0269-38-0423

## 唱歌「故郷」「朧月夜」等を生んだ国文学者

# 高野辰之

たかのたつゆき



**高**野辰之は、明治9年(1876年)に永江村(現中野市永江)の農家に生まれ、幼年時代を豊かな自然の中で育ちながら学問の道を志し、近代の国文学に大きな功績を残しました。辰之は、国文学における偉大な教育者であり「故郷(ふるさと)」、「紅葉(もみじ)」、「朧月夜(おぼろづきよ)」などの日本の心のふるさとを歌う文部省唱歌の作詞もしました。辰之は、明治42年(1909年)に文部省の小学校唱歌教科書編さん委員に委嘱され、この作詞委員として、「尋常小学唱歌」(全6冊)の作成に携わり、作曲家の岡野貞一とのコンビで今に残る名唱歌を世に出しました。これらの歌は、文化庁実施の「親子で歌いつごう日本の歌百選」に6曲中5曲が選ばれ人々に愛され続けています。

第1学年用…日の丸の旗、第2学年用…紅葉、第3学年用…春が来た、第4学年用…春の小川、第6学年用…故郷(ふるさと)、朧月夜(おぼろづきよ)



map P138 B-2

☎中野市大字永江1809 ☎38-3070  
 開 午前9時～午後5時(12月～2月は午前9時30分～午後4時)  
 休 12月～3月の祝日を除く火曜日・12月29日～1月3日

## 高野辰之記念館

辰之が学び、教鞭をとった学校の後身の永田小学校の跡地にあります。その生涯や研究成果、唱歌の数々を紹介しています。



## Column

## 映画音楽の第一人者 日本が誇る作曲家 久石 譲 さん



中野市出身。中学時代から早くも作曲を開始していたという久石譲さん。大学時代にはミニマルミュージックと出会い、現代音楽の作曲家として活動をスタート。映画「となりのトトロ」「崖の上のポニョ」(宮崎駿監督)や「菊次郎の夏」(北野武監督)といった誰もが耳にしたことのあるメロディの数々を生み出した日本が誇る作曲家です。その活動は多岐にわたり、映画のみならず、CMやテレビ番組の作曲、ソロアルバム制作やコンサート活動など多彩な音楽活動を展開しています。平成10年、長野冬季パラリンピックでは総合プロデュースを担当しました。

プロフィール | 作曲家、指揮者、ピアニスト  
 久石 譲(ひさいし じょう)  
 1950年長野県中野市出身。国立音楽大学作曲科卒業。現代音楽の作曲家としてコンサート、指揮など幅広い分野で活躍。1984年、宮崎駿監督の映画「風の谷のナウシカ」の音楽を手掛け絶賛を浴びる。以降、宮崎駿監督の作品、北野武監督の「HANA-BI」、滝田洋二郎監督の「おくりびと」などの映画音楽を担当し、映画音楽の第一人者として名高い。パリ、ニューヨークをはじめとする各都市でコンサートを行うなど、世界的に活躍している。

## Column

## 中野市音楽親善アンバサダー

### 麻衣さん

中野市イメージソング「空みあげて」の作詞や歌唱のほか、記念コンサートに出演するなど、音楽を通じて中野市の魅力を発信しています。

#### プロフィール | 歌手

久石譲を父に持ち、2歳からピアノを始めるなど、幼少時から音楽活動を続ける。4歳の時には、映画「風の谷のナウシカ」の劇中歌「ナウシカ・レイエム」を歌い、人々に大きな印象を残している。6歳からNHK東京放送児童合唱団に所属し、卒業後はコーラス・グループ「リトルキャロル」を立ち上げ、ソロ活動の傍ら合唱を続け、コンサートの企画から編曲・指導まで全体的なプロデュースを行っている。



## 広告

**砂利・砂採取・販売、土木工事、除雪のお仕事しています!**



## 株式会社 ふるさと石産

中野市大字上今井190  
 TEL 本社 0269-38-2077  
 FAX 0269-38-3583  
 e-mail f.jariya@tyt.janis.or.jp

# 古地図で巡る 天領時代の 市街地を散策

江戸時代後期に作成されたとされる【中野・松川村家並絵図】。当時の古地図を手に現在の町並みを巡り、今も息づく歴史を感じることができます。

## 史跡高梨氏館跡

東西約130m、南北約100mの大規模な館跡で、16世紀初頭に中野地方を掌握した高梨氏の本拠と考えられています。高梨氏が会津へ移ったことで無人となりましたが、高梨氏ゆかりの人々が跡地を守り続けたため、堀や土塁が良好に残っています。現在は、整備を経て「高梨館跡公園」として解放されています。発掘調査では、15世紀の品々が多数見つかりました。高梨氏以前から、中野地方を押さえた勢力の拠点であったことがわかります。中世のつわものどもの歴史がここに埋もれているのです。

### 高梨氏について

高梨氏は、第56代清和天皇の御孫尊王・源経基より6世の孫・盛光が祖となり高梨を名乗ったといわれています。北信地方で高梨氏の勢力が拡大したのは鎌倉時代から室町時代にかけてで、戦国時代中頃までには中野地方を完全に支配下においたと考えられています。戦国時代、武田氏と上杉氏の川中島の戦いで上杉軍の先陣を務めるなど活躍しましたが、武田氏の勢力が北信地方に及ぶと高梨館から退きました。武田氏滅亡後、北信地方が上杉氏の所領となり、高梨氏も一旦本領の一部を回復し高梨館に入居しましたが、慶長3(1598)年に上杉氏が会津へ移封されると、高梨氏も共に会津へ移りました。



## 中野陣屋・県庁記念館

江戸時代に陣屋、明治初年に県庁があった場所です。中野陣屋は、享保9(1724)年までに高井郡の幕府領陣屋を統合し、五万石余りの天領を支配する信州随一の陣屋でした。慶応4(1868)年には陣屋の建物を使用して伊那県中野局が置かれ、明治3(1870)年9月には中野県の成立によって県庁に昇格しました。同年12月の中野騒動で焼失したため当時の姿を見ることはできませんが、昭和39(1964)年に跡地が県史跡に指定され、陣屋・県庁の痕跡が保存されています。

map●P126 B-5

☎中野市中央2-4-4 ☎23-2718 開午前10時～午後6時 休火曜日・12月29日～1月3日



## 鈴泉寺

高梨家が開基したお寺です。明治時代には現在の中野小学校の基となる研智学校に使用されていました。堅牢な山門はかつて飯山城の門に使われていました。

map●P126 C-4



## 常楽寺

天正11(1583)年に上杉景勝の寄進によって、養父・上杉謙信の菩提を弔うために再興されたといわれています。山門と本堂の間にある羅漢殿には、雛壇状に五百羅漢が安置されています。

map●P127 F-2

### 広告

迅速、確実、丁寧をモットーとし、全国のお届け先まで真心をこめてお届けいたします。

荷物運搬・小荷物特急便・求貨求車情報(空車情報と貨物情報のマッチングサービス)

**中野運輸株式会社** TEL.0269-38-1991  
 中野市大字草間2121

新鮮な美味しさ、届けます

- 信州の高原野菜・果実の販売
- パッケージ・加工業務
- ご贈答用果実(巨峰、桃、りんご他)の販売・発送

お客様の企画に応じた商品をご用意

日本全国の各市場・店舗への商品発送も承ります。詳しくはご相談ください。

**中野青果株式会社** 【信州中野事務所】中野市大字草間2121  
 【中野事務所】中野市大字田妻大清水567-1  
 TEL.0269-22-8577



## 王日神社

高梨一族の氏神を祀っています。高梨館の北東(鬼門)に位置し、館を守る氏神を祀っています。もとは市の東部にある鴨ヶ嶽に鎮座していたのを、高梨氏が高梨館そばに奉遷したと言われています。

map●P127 E-5



## 法運寺

中野陣屋と深いつながりを持つ法運寺は、天文20(1551)年に開かれました。明治3(1870)年に起こった「中野騒動」で中野県庁が消失した時は、法運寺に仮庁舎が移されました。

map●P130 B-1



## 武水穂神社

高梨氏が水除けの神として祀った神社です。もとは山ノ内町との境界近くにあった神社でしたが、洪水で流され現在の場所に移りました。16世紀末期に社殿が再建され、明治3(1870)年に武水穂神社と改称されました。

map●P126 A-5



## 中町天満宮

中町天満宮は、中野市の郷土玩具である土人形「中野人形」を代々伝えてきた奈良家の屋敷神様です。奈良家初代・奈良栄吉が、京都伏見から人形の型を持ち帰り、人形づくりを始めた中野土人形発祥の地とも言える場所です。

map●P126 B-4



## 陣屋井戸

絵図にも見ることができる井戸で、傍らの水路とともに、中野陣屋があった当時を偲ばせる数少ない遺構のひとつです。

map●P126 B-5



## アート土人形絵ロード

全国公募で寄せられた、温かみのある土人形の絵が32枚並んでいます。

map●P126 B-5

## 広告

創業 昭和 25 年、培ってきた“技術力”と“ノウハウ”  
時代のニーズに沿った“ICT 施工”で価値あるサービスを提供します。



誠実施工・高技術 地域密着型

有限会社 竹内組

- 土木工事業
- とび・土工事業
- 石工事業
- 管工事業
- 舗装工事業
- 造園工事業
- 水道施設工事業
- 鋼構造物工事業
- 塗装工事業
- しゅんせつ工事業

建設業許可 長野県知事許可(特-07)第009158号

中野市桜沢519

TEL:0269-22-6271 FAX:0269-22-6781



# 江戸時代からの歴史をもつ 中野に受け継がれる 土人形

北信州に春を呼ぶ「中野ひな市」。  
毎年、中野土人形（信州中野土人形・立ヶ花人形）の即売会には、全国各地から大勢の人が訪れ、長蛇の列を作ります。  
中野土人形は「土びな」と呼ばれ、古くから親しまれてきました。  
流入経路も特徴も異なる2つの系統の土人形が、昔ながらの伝統技法で現在も同一地域で作られている例は全国を見ても類がないといわれています。



## 奈良家「信州中野土人形」

京都伏見系の流れをくむ奈良家の「信州中野土人形」は、教訓説話物や風俗物などを中心に約百数十種類余りが制作されています。小型の童子ものが多く、可愛い表情は見る者を和ませます。



奈良家5代目 奈良久雄さん



奈良家6代目 奈良由起夫さん

最愛の人と  
きっと巡り逢える、  
月の兎。



持っているとお愛の人と巡り逢えると伝えられる「月の兎」。



これまでに二度、年賀切手の図柄に採用されている中野人形。昭和56(1981)年には「豊年どり」(左)、平成27(2015)年には「ひつじ」(右)が採用された。

### 広告

- 新車
- 中古車販売
- 買取り
- 車検・整備
- 保険



## Car

大切なお子様を  
乗せる愛車のこと  
お任せください

カービート

## Beet

〒383-0045 中野市江部1386-2  
TEL 0269-38-1678 FAX 0269-38-1677




ちよこの  
ビューティーサロン

中野市豊津 711-3  
TEL.0269-38-1020

ビューティサロン  
アルックス コア

中野市岩船420-3  
TEL.0269-26-6944

営業時間/9:00 ~ 定休日/毎週月・火曜日 Pあり  
中野市からのシルバー券及び支え合い商品券利用可

# 西原家「立ヶ花人形」

愛知三河系の流れをくむ西原家の「立ヶ花人形」は、歌舞伎物が多く、現在50種類余りが制作されています。武者物は、いかにも強そうな表情で、人の心を引きつけます。



切れ長の目、鮮やかな色彩が立ヶ花人形の特徴。着物の模様は久美江さんが丁寧にデッサンして描いたこだわりの仕上げ。



西原家5代目 西原久美江さん

## 土人形 絵付け体験

中野市郷土玩具として親しまれてきた土人形をより身近に感じていただけます。



### オリジナルの土人形制作が楽しめる 制作・絵付け体験

動物や縁起物など、大小さまざまなものをかたどった素焼きの人形にお好みの色や表情をつけてオリジナルの土人形作りが楽しめます。体験時間は短いもので30分ほど。お土産としてその日のうちにお持ち帰りいただけます。



map ● P131 F-2

### 日本土人形資料館

全国的にも有名な「郷土玩具中野土人形」をはじめ、全国各地の土人形を展示。館内に絵付け体験専用のスペースがあり、最大40名までご利用できます。

☎中野市大字中野1150 ☎26-0730  
 開午前9時～午後5時(12～2月は午前10時～午後4時)  
 休木曜日・12月29日～1月3日



map ● P126 B-4

### 創作土人形工房 まちなか交流の家

創作人形の制作現場絵付け体験だけでなく、型抜きから色付けまで土人形のすべての創作工程を体験できます。

☎中野市中央4-2-33 ☎23-2077  
 開午前9時～午後5時  
 休水曜日・12月29日～1月3日

## 広告

# HEARTS

<https://www.hearts.co.jp>

長野から食卓へ  
新鮮なきのこを  
お届けします



株式会社 ハーツ

【本社】中野市大字安源寺429  
 TEL0269-24-5000(代) FAX0269-23-0397  
 【パッケージセンター】中野市大字安源寺323-1



## 長野から食卓へ

鮮度にこだわった地元の  
青果物を配送しています



適正な温度管理、  
迅速な配送ルートの設定を考慮、  
丁寧、安全な配送で  
より良い品質の食品の配送を  
心がけています。

ハーツ運輸株式会社

【本社】中野市大字安源寺429  
 TEL0269-23-5522・FAX0269-38-0821  
 【信州中野事務所】中野市大字草間2121  
 【中野営業所】中野市大字安源寺323-1

# なかのを彩る花めぐり

春は東山の桜にはじまり、桃やりんごの花を咲かせ、夏の訪れとともに市の花シャクヤクが咲き、6月には風情あふれるアジサイ、夏と秋には一本木公園のバラが咲き誇り、花とともに四季を感じることができます。

## 850種 3000株のバラ公園

### 一本木公園 map●P145 D-4

「信州なかのバラまつり」で有名な一本木公園は、市街地に3.4haの広さを持ち、バラまつりの際には大輪のバラやツルバラなど、約850種3000株のバラが絢爛に咲き誇り、バラの香りに満たされます。園内からは北信五岳を見渡せ、市民の憩いの場として、木陰やベンチで憩う姿も見られます。

☎ 中野市大字一本木 495-6  
 園 一般社団法人一本木公園  
 バラの会事務局  
 ☎ 23-4780



## 四季を彩る草花 (一本木公園)

季節ごとに花を楽しめるイングリッシュガーデンでは、珍しい品種の一年草や宿根草が色鮮やかに咲き誇ります。10月中旬には大きさや、色、形さまざまなダリア約150株が楽しめます。

map●P140 C-3

## アジサイ (谷蔵寺)

境内のいたるところにアジサイが咲き誇ります。  
 (見頃：6月下旬～7月上旬)

### 見頃 (時期&場所)

4月	5月	6月	7月	10月	11月
	ソメイヨシノ (東山公園、谷蔵寺、浜津ケ池、壁田城山、高野辰之記念館、賀佐城址公園、夜間瀬川堤防)				
	シダレザクラ (東山公園、谷蔵寺、一本木公園)				
	エドヒガンザクラ (柳沢藩ノ沢)				
	タカトオコヒガンザクラ (高梨館跡公園)				
	りんご (市内のりんご畑)				
	桃 (市内の桃畑)				
	菜の花 (北永江)				
	ツツジ (霊閑寺)				
	シャクヤク (北信濃ふるさとの森文化公園)				
	バラ (一本木公園)				
					アジサイ (谷蔵寺、東山公園)

### 広告




ni wa ya

# 庭や

international®

## 知識と技術の 庭師職人

### きれいな庭で素敵な暮らし

伝統・技術 そして自然と心 お届けします

## 庭や北川造園

株式会社 niwaya-international

和風庭園からイングリッシュガーデンまでお任せください

〒381-0006  
 長野県長野市富竹939-3  
 Tel:026-295-7799

松の診断  
 巨木の特殊伐採  
 ご相談ください





## さくら (東山公園)

戦国時代の鴨ヶ嶽城跡や数多くの史跡が点在する。日本土人形資料館周辺は桜の名所としても有名です。  
 (見頃：4月下旬) map●P149 D-2



## ツツジ (霊閑寺)

京都妙心寺・岐阜県正眼寺とともに妙心寺派の三大霊地のひとつに数えられています。5月には赤、白、ピンク色のツツジが本堂と無相大師祖堂とを彩ります。  
 (見頃：5月中旬～下旬) map●P131 F-1



## 菜の花 (北永江)

唱歌「故郷」にうたわれた原風景に鮮やかな黄色の菜の花が映える景色を楽しめます。  
 (見頃：4月下旬～5月上旬) map●P138 C-1

# 後世に残したい、なかのの宝



## 中野小学校旧西校舎 (市指定有形文化財)

明治29(1896)年竣工。当時の公共施設にしばしばある和洋混交建築の一例。市民の保存運動により一本木公園内に移築され、かつての面影を伝えています。

map●P145 D-4

## 十三崖のチョウゲンボウ繁殖地 (天然記念物)

map●P145 D-1

十三崖は、夜間瀬川に臨む高さ約30メートルの断崖。小型猛禽類チョウゲンボウが、その崖面にある多数の穴を利用して集団繁殖することから、国の天然記念物に指定されています。近年、周辺環境の変化などで数を減らしています。



## 中野町製糸場水車機械略図 (市指定有形文化財)

中野市松川出身の絵師・関長年(1813~77)の代表作。かつて常楽寺大門で操業した製糸場を中心に、作業する女性たちや往来の人々の姿が鮮やかに描かれています。明治初年の製糸業の様子や当時の暮らしぶりを伝えてくれる資料です。



## しょうこ 鉦鼓 (県宝)

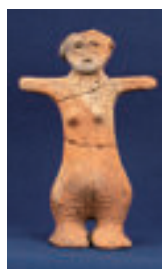
鉦鼓は読経・礼拝の際にたたいて音を出す道具です。延慶元(1308)年の銘が刻まれている、長野県下で最も古いものとされています。大正5(1916)年に夜間瀬(現山ノ内町)で発掘され、発見者により中野小学校に寄贈されました。

## 柳沢遺跡出土銅戈 (重要文化財)



重要文化財に指定された出土品の一つ。戈とは、長い柄の先に垂直に刃を付けた敵を斬り倒すための武器です。中国では、実戦的な武器としての長い歴史がありますが、日本列島で製作された戈は、もっぱら祭りの道具となりました。

## 土偶 (姥ヶ沢ビーナス) (市指定有形文化財)



昭和57(1982)年に大侯の姥ヶ沢遺跡で発見された、縄文時代(約5,000年前)の土偶です。胸やお腹の膨らみなどが特徴で、妊婦の姿を表したものと考えられています。一方で、鼻の表現がないなど不自然な点もあり、人ではなく超自然的な存在なのかもしれません。

## ナウマン象の臼歯 (市指定有形文化財)



昭和46(1971)年に東山団地でナウマンゾウの臼歯の化石が2個発見されました。今から16,000~20,000年前の物と見られます。発見当時保存状態は悪く、アクリル樹脂を注入し、現在は良好な状態で保存されています。ナウマンゾウがいた頃のこの地域の気候は、現在よりも寒冷であったと考えられます。

広告

### 新築・リフォーム・増改築

住まいをより快適に。ご相談・お見積りは無料です。お気軽にお問い合わせください。

**光建築** ひかりけんちく

TEL.0269-38-2267 FAX.0269-38-2267  
中野市大字豊津2322

**WADAKEN**  
CO., Ltd.

◇土木工事業 ◇舗装工事業 ◇とび・土工事業 ◇しゅんせつ工事業  
◇石工事業 ◇水道施設工事業 ◇鋼構造物工事業

※次世代に安心と安全の架け渡し請負業者

株式会社 WADAKEN

中野市 大字江部 775-32 e-mail: wadaken@circus.ocn.ne.jp  
TEL: 0269-26-6385 FAX: 0269-38-0171

# 「信州なかの」の おいしい特産物

エノキタケ生産量日本一を誇るキノコの名産地。昼夜の寒暖差や雨量の少ない気候を活かし栽培するりんごやぶどう。「信州なかの」ブランドの逸品は全国へ新しい食文化を送り続けています。



エノキタケ生産量日本一

## きのこ

早くからきのこ栽培に取り組み、こだわりのおいしさを追求してきました。エノキタケ・ぶなしめじ・エリンギ・なめこ・バイリングなど種類も豊富で、中でもエノキタケの生産量は日本一を誇ります。



中野市生まれの「秋映」

## りんご

多品種を長期出荷していて、中野市生まれの「秋映」は甘みと酸味のバランスが良く、長野県の「りんご三兄弟」の一つとしても有名です。



全国でも有数の産地

## ぶどう

中野市は全国でも有数のぶどうの産地。「ナガノパープル」「シャインマスカット」「クイーンルージュ®」は「ぶどう三姉妹®」と呼ばれています。

### 広告

**コロッケランド**  
 コロッケと冷凍食品で、  
 企業とくらしに、笑顔のきっかけを。

**株式会社大福食品工業**  
 ■中野本社工場 長野県中野市江部 350 番地 1  
 ■TEL: 0269-38-6290 FAX: 0269-38-6291

カリコロ先生

**森山建設** お気軽にご相談ください  
 中野市間山 435 TEL 0269-22-2004  
 建設業許可：(般-7) 第024765号



生産量は県内トップ  
**さくらんぼ**

ハウス栽培と露地栽培により、3月下旬から7月上旬まで出荷され、ハウス栽培での生産量は長野県内でトップのシェア。



信州の伝統野菜に認定  
**ぼたんこしょう**

市内の永田地区を中心に古くから栽培され、とうがらしのような辛さとピーマンのような果肉と甘さを兼ね備えた伝統野菜です。



信州オリジナル  
**牛肉・鶏肉・豚肉**

中野市では「信州プレミアム牛肉」「りんご和牛信州牛」「信州黄金シャモ」「酵母豚・しん農ポーク」が肥育されています。



シャクヤク生産量日本一  
**花**

バラはもちろん、シャクヤク・トルコギキョウなどの花き栽培が盛んで、中でもシャクヤクの切花の生産量は日本一を誇ります。

広告

農業とともに豊かな暮らしを応援する

信頼・誠実・挑戦

**JA中野市**

〒383-8588 中野市三好町1-2-8 TEL0269-22-4191

本所	MAP	MAP
総務企画部 22-4191	P130-A-1	営農資材店 0120-20-4312 P144-A-4
営農部 22-4195		西部センター 22-3131 P144-A-4
金融店本所	P125-F-5	
金融共済部 22-4192		きのご資材 0120-23-3970 P148-B-3
金融 22-3148		センター
共済 38-0745		南部センター 22-3702 P148-B-3
営農センター	P144-B-2	
園芸(技術) 23-3933		北部センター 22-2745 P140-B-5
園芸(販売) 22-5373		
営農支援 23-3956		
(記帳代行)		