



かんきょうはくじょ  
ふるさと環境白書

ゆたかなふるさとを共につくるまち なかの

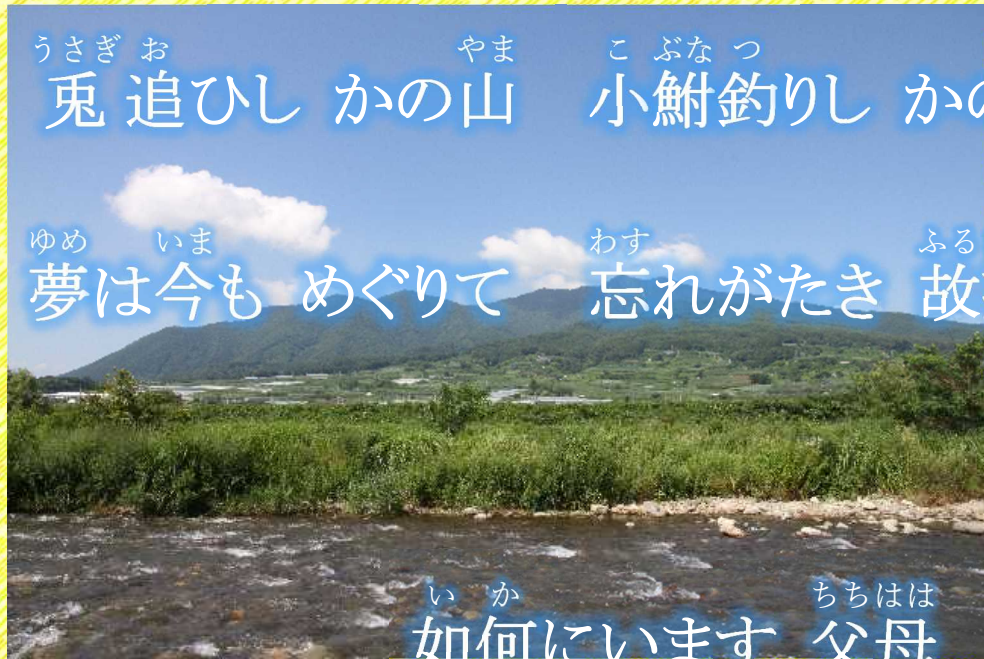
中野市環境白書-子ども版-



わたしたちの住む「中野市」は、唱歌「故郷」にうたわれている風景が広がっています。

わたしたちは、この豊かな自然からたくさんの恵みをいただいで生活しています。

この豊かな自然をこれからの子どもたちにも残していくために、わたしたちが住んでいる「緑豊かなふるさと」を守り続けていきましょう。





## かんきょうはくしょ 「ふるさと環境白書」について

「ふるさと環境白書」では、中野市環境白書を基<sup>もと</sup>に、今起きている環境問題や中野市の環境を守るための取組<sup>しょうかい</sup>を紹介しています。

みなさんが中野市の豊<sup>ゆた</sup>かな自然を守るにはどうすればよいのか、考えてみてください。

環境を守るためには、みなさん一人ひとりが考えて行動することが大切です。その取組が、お家の人<sup>ちいき</sup>や地域の人たちにも広がれば、中野市はみなさんの素晴<sup>すば</sup>らしい故郷<sup>ふるさと</sup>になります。

### 目次

1. 中野市 <sup>かんきょうきほんけいかく</sup> の環境基本計画	3
2. みんなで学び、行動するために	5
3. ごみ <sup>へ</sup> を減らし、資源 <sup>しげん</sup> を大切にするために	7
4. 安全・安心なまちにするために	9
5. 豊かな自然を守るために	11
6. 地球環境にやさしいまちにするために	13
7. みなさんへのメッセージ	15

※この「ふるさと環境白書」は、主に令和4年度<sup>ないう</sup>の内容を書いています。

## 環境を学ぶために

環境について学ぶために、環境省や長野県、中野市のホームページも参考にしてください。  
それぞれの活動ごとに環境白書が作られています。

環境省

<https://www.env.go.jp/policy/hakusyo/>

長野県

<https://www.pref.nagano.lg.jp/kurashi/kankyho/hozen/index.html>

中野市

<https://www.city.nakano.nagano.jp/docs/2014011600355/>



かんきょうほぜん

### 環境保全シンボルキャラクター

ゆたかな中野市の自然をみなさんと一緒につくる「なかのん」です。

音楽とバラと千曲川など豊かな自然が描かれた帽子がお気に入り。

「なかのん」と一緒に環境について学んでいきましょう。



# 1. 中野市の環境基本計画

中野市では、恵まれた自然環境を守り、これからの子どもたちに引き継いでいくために「中野市環境基本計画」をつくり、市民のみなさんや事業者、中野市が協力して環境を守る取組をしています。

将来の中野市の姿 (めざす環境像)

「緑豊かなふるさとを共につくるまち なかの」



「めざす環境像」を実現するために、5つの目標を定めました。

1 みんなで学び  
行動する  
まちにします

2 ごみを減らし  
資源を大切にする  
まちにします

3 安全・安心で  
快適に暮らせる  
まちにします

4 豊かな自然を  
守り育てる  
まちにします

5 地球環境に  
やさしい  
まちにします

5つの目標を達成するための取組のうち、主なものを紹介します。

## 1 みんなで学び、行動するために

- 環境教育・環境学習の推進
- 環境に関する情報の収集や発信
- 環境活動に対する支援



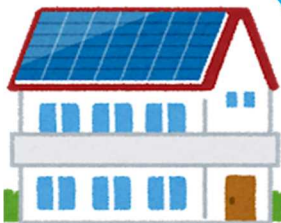
## 3 安全・安心なまちにするために

- 有害物質などの監視測定
- 適正な排水処理の推進
- 不法投棄などの発生防止対策



## 5 地球環境にやさしいまちにする

- 省エネルギーの推進
- 低炭素型の交通環境の推進
- 再生可能エネルギー導入の推進



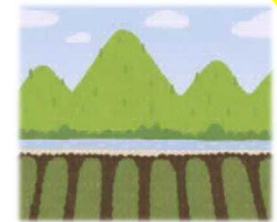
## 2 ごみを減らし、資源を大切にするために

- 資源のリサイクル
- ごみの適正な処理
- 食品ロスの減量化



## 4 豊かな自然を守るために

- 農地や森林の管理
- 外来生物への対策
- 自然環境を生かした観光・教育



## 2. みんなで学び、行動するために

中野市では、市民のみなさんが参加する自然観察会などのイベントや、学校の環境学習を行うことによって環境についてみんなが参加して学び、考えて、行動することを目指しています。



チョウゲンボウはハヤブサの仲間です

### チョウゲンボウ応援団の活動

十三崖じゅうさんがけのチョウゲンボウ繁殖地はんしょくちの周りで、探鳥会たんちょうかいを行い、生態せいたいや営巣えいそうの状況じょうきょう、他の野鳥について学びました。  
チョウゲンボウの様子や応援団の活動をお知らせするために、「チョウゲンボウ新聞」を発行しました。

### 学校での環境学習

小中学校では、教科学習さいばいかつどうや栽培活動、児童・生徒会活動をとおして環境について学んでいます。

小動物の飼育しいくや花壇づくりかだんづく、資源回収しげんかいしゅうなど幅広い活動で地域の身近な自然ちいきを考える力をつけています。



### 環境に関するイベント

- 親子体験教室「あるある探検隊たんけんたい」
- 花のまちづくり
- 星空観望会 など





市民のみなさんや事業者、中野市が協力して環境に関する活動を行いました。

### さまざまな人たちが協力して行う環境保全活動

- 駅の駐輪場の清掃活動
- 河川の環境整備活動
- 環境に関する活動をする団体への支援
- 十三崖のチョウゲンボウ繁殖地の環境整備活動



十三崖のチョウゲンボウ繁殖地の環境整備活動の様子

環境に関する情報を広報紙やホームページなどで発信しました。

### 環境に関する情報の発信

- 広報紙に特定外来生物に関する記事を掲載
- ホームページで、環境に関する情報を掲載
- 施設見学のコースに東山クリーンセンターを設定
- 中野市環境白書を発行



### 第2次中野市環境基本計画

中野市の豊かな環境をこれからの子どもたちに引き継ぐために、第2次中野市環境基本計画をつくり、2018年度から2027年度までの10年間に中野市が取り組むべき活動を決めています。



### 3. ごみを減らし、資源を大切にするために

可燃ごみの約 4 分の 1 を占める生ごみを削減する取組をしました。

また、ごみをきちんと分別することで、ビンや古紙、ペットボトルなどを資源物として回収することができます。

きちんと分別して  
ごみを減らそう！



#### 中野市のごみの量は？

令和 4 年度のごみの量は、およそ 1 万 2000 トンでした。

ごみには可燃ごみ、埋立ごみなどのほか、分別すると再利用できる資源物があります。

きちんと分別して再利用できる資源物を増やしましょう。

中野市のごみの量

年度	ごみの量 (トン)				リサイクル率
	可燃ごみ	埋立ごみ	資源物	計	
H30	11,086	133	1,718	12,937	13.3%
R1	12,200	131	1,546	13,877	11.1%
R2	10,915	320	1,384	12,619	11.0%
R3	10,812	132	1,319	12,263	10.8%
R4	10,810	133	1,167	12,110	9.6%

※リサイクル率 = 資源物 ÷ ごみの量 × 100

#### 生ごみを堆肥化するための支援

生ごみを堆肥化する機器の購入費用の一部を助成して  
いて、毎年、40～60 人がこの制度を利用しています。

#### せん定枝粉碎機貸し出し事業

地域のバイオマスであるせん定枝の有効利用を図るため、ウッドチップの貸し出しを行いました。

#### 資源物回収の取組を紹介します

- スーパーなどの協力で日曜回収を行いました。
- 地域や学校などで資源回収が行われました。
- 高齢者だけの世帯などには個別回収を行いました。
- 陶磁器をリサイクルするため回収を行いました。

わたし  
私たちが生活することで、必ずごみが出ます。出たごみを処分するのではなく、リサイクルします。

しげん  
そうすることで、ごみだったものが資源として私たちの生活に必要なものに利用されます。

## 中野市バイオマス産業都市構想

さい しょうずみ ばいち かじゅ ていし ゆうこうりょう  
きのこを生産する際に発生する使用済きのこ培地や、果樹のせん定枝などを有効利用すれば、市内でバイオマス資源  
じゆんかん つな  
の循環や地産地消に繋がります。

そこで、令和元年度に「中野市バイオマス産業都市構想」という計画をつくり、目標に向けた取組を進めています。この計画によって、国から「バイオマス産業都市」に選ばれました。

### 2029 年度までに行う主な目標

- 使用済きのこ培地は、100%をバイオガス発電燃料などにする
- せん定枝は、100%燃料にする

中野市では、毎年 10 万トン以上の  
使用済きのこ培地が出るんだよ。

## 不法投棄などの監視

いほう しょうきゃく ふせ かんきょうこうがいぼうししどういん えいせいじちかい  
不法投棄や違法な焼却を防ぐため、環境公害防止指導員や衛生自治会の

しよくいん じゆんかい ぼうしかんばん せっち  
みなさん、市の職員が協力して巡回や防止看板の設置などを行いました。

はんざい こじん ちようえき ばっきん  
不法投棄は犯罪で、個人では 5 年以上の懲役、1 千万円以下の罰金など

ばっそく  
の罰則があります。

不法投棄は  
まちが汚れるし  
犯罪だから

ぜったい  
絶対にしないで!!



## 4. 安全・安心なまちにするために

公害のない安全なまちにするため、こうがいぼうし公害防止やかんきょうそくてい環境測定などの取組を行いました。

「安心」してらせる  
環境をつくろう！



### くじょう 公害の苦情や相談

公害の苦情や相談を受けて、げんいん原因のちようさ調査や原因となる  
人へしどう指導や助言を行いました。

年間 40～60件くらい苦情や相談があり、ほとんどが大気

おせん汚染（やがいしやうきやく野外焼却など）、すいしつおだく水質汚濁（あぶら油もれなど）、

あくしゆう悪臭（たいひ堆肥のにおいなど）です。



不法投棄のごみを回収

### くうかんほうしやせんりよう そくてい 空間放射線量の測定

平成 23 年 9 月から市庁舎や学校、ほいくえん保育園などのこうきようしせつ公共施設で空間放射線量を測定しています。

すべての測定場所でこくさいてき国際的なきじゆんち基準値（1 時間あたり 0.19 マイクロシーベルト）以下であることをかくにん確認しました。

市民のみなさんが参加して、<sup>こうきょうし せつ</sup>公共施設や公園、<sup>じゅうたく い がき</sup>住宅の生け垣などの緑化を進めました。

また、お家からの排水を適正に処理するため、<sup>じょうかそう せっち ひょう ほじょ</sup>浄化槽を設置する費用の補助や下水道を普及させる取組を行いました。

### 排水の適正な処理

<sup>わたし</sup>私たちの家から出る排水をきれいにしてから川へ流すために、<sup>せいび</sup>下水道が整備されました。また、下水道へ<sup>せつぞく</sup>接続していないお家では、浄化槽を設置して<sup>ただ</sup>正しく管理していくことが必要です。

### 環境測定

<sup>すいしつけんさ</sup>水質検査で<sup>よま せがわ</sup>千曲川や<sup>はまづが いけ</sup>夜間瀬川、<sup>まだらお</sup>浜津ヶ池や<sup>おおいけ</sup>斑尾大池、<sup>じょうたい かくにん</sup>井戸の地下水などの状態を確認しました。  
<sup>そうおんそくてい</sup>車の交通量が多い国道などで、騒音測定を行い<sup>きじゆん</sup>基準より低いことを<sup>かくにん</sup>確認しました。

### 緑化活動

市民のみなさんの緑化活動と森林を大切に思う気持ちを育て、<sup>みどりゆた</sup>緑豊かな住みやすいふるさとにするため、<sup>ぼ きん</sup>緑の募金で集まったお金を使って<sup>りよくか なえ</sup>緑化苗木頒布会を開催しました。



緑化苗木頒布会のようす

## 5. ゆた 豊かな自然を守るために

じゅうさんがか きちょう ほご ほぜん しぜんかんきょう  
十三崖のチョウゲンボウなど貴重な動植物の保護や農地の保全など自然環境が失われないような取組をしました。

### はんしよくち かんきょうほぜん ちようさ 十三崖のチョウゲンボウ繁殖地の環境保全調査

ぼくばっさいさぎよう こうか  
十三崖のチョウゲンボウ繁殖地で、かん木伐採作業などの効果や  
けんとう  
今後の保護活動の検討をするため、チョウゲンボウの行動などの  
ちようさ  
調査を行いました。調査結果を参考に、十三崖チョウゲンボウ繁  
殖地の環境保全に役立てます。

※「十三崖のチョウゲンボウ繁殖地」は、チョウゲンボウがしゅうだん 集団で繁殖する世界的にもめずらしい場所です。



十三崖から巣立つヒナのように

### 農地の保全

こうけいしゃ ぶ そく たがや  
農地は、後継者不足などの理由で耕されずにいると、  
ざっそう お しげ えいきょう およ  
雑草などが生い茂り周辺環境に影響を及ぼします。農  
地を使いたい人とのマッチングや、あ さいせい  
荒れた農地を再生す  
る活動への支援活動など農地保全を進めました。

### ちいきしよくざい 地域食材の利用（地産地消）

わり しんせん  
みなさんの給食で使われる食材の約6割は、新鮮で安全な  
地域の農産物を使っています。みなさんに地元の食材をおい  
しく食べてほしいという思いが、農家のみなさんのはげ  
励みになり、  
食物を作るための農地を守ることにつながります。

ち いき せいたいけい あくえいきょう およ くじょ  
地域の生態系に悪影響を及ぼす外来生物の駆除を行いました。

また、地域の自然環境を身近に感じて、自然環境の大切さを知ってもらう取組を行いました。

## 自然観察会「千曲川ラフティング」

親子や友だちなど、みんなで自然を身近に感じてもらう千曲川ラフティングを計画しました。自然に親しみながら、水辺の生き物や川の汚れを観察し、自然の大切さを考えるきっかけにすることを目的にしています。

## 外来生物の駆除

ボランティア団体みなさんに協力してもらい、特定外来生物のアレチウリの駆除を行いました。また、「広報なかの」でアレチウリの駆除方法などをお知らせしました。

※外来生物は、元々その地域にいない動植物などをいいます。

また、繁殖力が強くその地域の自然環境に悪影響を及ぼす外来生物を国の法律で「特定外来生物」に指定して、持ち運びや栽培などを禁止しています。

身近な自然を知ろう！



千曲川ラフティング（令和4年度の様子）

## 重要里地里山 500

環境省は、全国のさまざまな環境に対応することで、地域に生息してきた動植物の多様性を守っていくために、人と動植物の暮らしが交わる豊かな環境を「重要な里地里山」として 500 か所を選んでいきます。

中野市からは、永江地区の大平山一帯が選ばれています。

## 6. 地球環境にやさしいまちにするために

地球温暖化が進むと異常気象で災害が起きたり生き物が生きられなくなったり、海面が上がって陸が沈んでしまうことなどが考えられるよ



日常生活で消費するエネルギーや資源を削減し、省エネルギー型社会に向けた取組をしました。

また、太陽光やバイオマスなどの再生可能エネルギーを活用する取組を進めました。

### 市役所本庁舎の省エネ設備

市役所本庁舎の屋上に太陽光発電設備があります。

また、断熱性能や空調効率を高めること、自然換気システムを

導入することで、緑豊かな中野市の気候風土と調和した建物

になっています。



市役所本庁舎の太陽光発電設備

### 公共交通を利用しよう

電車やバスなどの公共交通機関を利用すると、自動車の使用

が減り、ガソリンの消費を抑えることができます。

中野市公共交通マップや時刻表の作成、バスの停留所を見直

すなど市民のみなさんが利用しやすくする工夫を行っています。

### 地域バイオマスの産業化

使用済きのご培地やせん定枝、もみ殻などを原料にする

発電設備の調査を行いました。

調査結果は、事業者が地域バイオマス循環などの取組

に活用し、二酸化炭素の排出量削減を目指します。



便利さだけを求める生活を見直し、ものを大切に使い、生産や廃棄によって発生する二酸化炭素などの温室効果ガスの排出量を削減します。

なかのしちきゅうおんだんかぼうしじこうけいかく  
**中野市地球温暖化防止実行計画**

市が行う事務や事業によって排出される温室効果ガスの削減に向けた取組を定めました。

計画では、2019年度に対して2025年度の二酸化炭素の排出量を6%削減することを目標にしています。

**二酸化炭素排出量の削減目標**

2019年度実績  
**8,393t-CO2**

△6%

2025年度目標  
**7,889t-CO2**

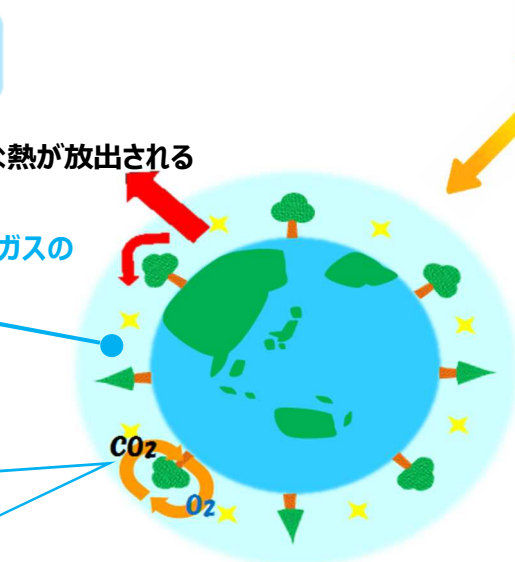
※ 2022年度実績は、7,384t-CO2でした

**地球温暖化のしくみ**

宇宙に余分な熱が放出される

地球を温めている温室効果ガスの層は適度な濃さでした。

植物は光合成で  
 CO<sub>2</sub> (二酸化炭素) を吸収して  
 O<sub>2</sub> (酸素) を出しています



昔は二酸化炭素の排出が少ない暮らしでした

余分な熱が残ってしまう

二酸化炭素などが増えて、温室効果ガスの層が濃くなっています。

工場や自動車が増えました



今は二酸化炭素の排出が多い暮らしになりました

## 7. みなさんへのメッセージ

かんきょう  
環境のために、どんな行動ができるか考えてみてください。

### 1 みんなで学び、行動するために

みんな参加で環境問題に取り組もう！

#### 環境について学ぼう

ふるさと環境白書を読んで環境問題について調べる



#### 環境について考えよう

自分ができることを考えたりまわりの人と話し合ったりする



#### できることから始めよう

学校や家で自分にできることをやってみる



### 2 ごみを減らし、資源を大切にするために

スリーアール  
「3 R」に積極的にチャレンジしよう！

#### リデュース Reduce

使う資源やごみの量を減らす

- 必要ない包装は断る
- エコバックを持ち歩く など



#### リユース Reuse

ものをくり返し使う

- 壊れても修理して使う
- 使わなくなったものは人にあげる など



#### リサイクル Recycle

使い終わったものは資源にする

- ごみの分別をする
- 古紙を資源回収に出す など



### 3 安全・安心なまちにするために

ふほうとうき  
不法投棄やポイ捨てをなくそう！

#### ルールを守ろう

ごみは決められた日に決められた場所にルールを守って出す



#### 関係機関に連絡

ふほうとうき  
不法投棄を見つけたときは市役所  
や警察署へ連絡する



#### せいそうかつどう 清掃活動に参加

ちいき  
地域の清掃活動に積極的に参加する



# 4

## ゆた 豊かな自然を守るために

めぐ 恵み豊かな自然を守り続けよう！

### 自然にふれよう

自然の中へ出かけて、自然や生き物にふれよう



### 自然について話をしよう

自然について気づいたことや感じたことを家族や友だちと話してみよう



### 自然を守ろう

自然や生き物の観察会や保護活動に参加してみよう



# 5

## ちきゅうかんきょう 地球環境にやさしいまちにするために

く暮らしを見直して、一人ひとりが考えて行動しよう！

### できることからはじめよう



れいぼう 冷房は 28℃、だんぼう 暖房は 20℃にしてみる



テレビを見る時間を少なくしてみる

### 友だちや家族とできることを考えよう



家では同じ部屋で過ごす



お風呂は続けて入る

ふるさと環境白書 – 中野市環境白書（子ども版） – 令和5年度 –

発行 中野市

へんしゅう 編集

くらしと文化部生活環境課

長野県中野市三好町一丁目3番19号

電話：0269-22-2111

mail：kankyo@city.nakano.nagano.jp





中野市

